

## Il mercato del lavoro in Emilia-Romagna nel primo trimestre del 2019

Nel primo trimestre del 2019, il mercato del lavoro in Emilia-Romagna, rispetto allo stesso periodo del 2018, mostra forti segnali di miglioramento. Gli occupati sono aumentati di +49.000 unità ed i disoccupati diminuiscono di -5.000 (a causa degli arrotondamenti le variazioni dei valori parziali possono non coincidere con le variazioni del totale). Questi sono i risultati essenziali che emergono dall'indagine Istat sul mercato del lavoro pubblicati il 13 giugno 2019.

Popolazione per condizione professionale. Emilia-Romagna. I trimestre 2019 (Valori in migliaia)

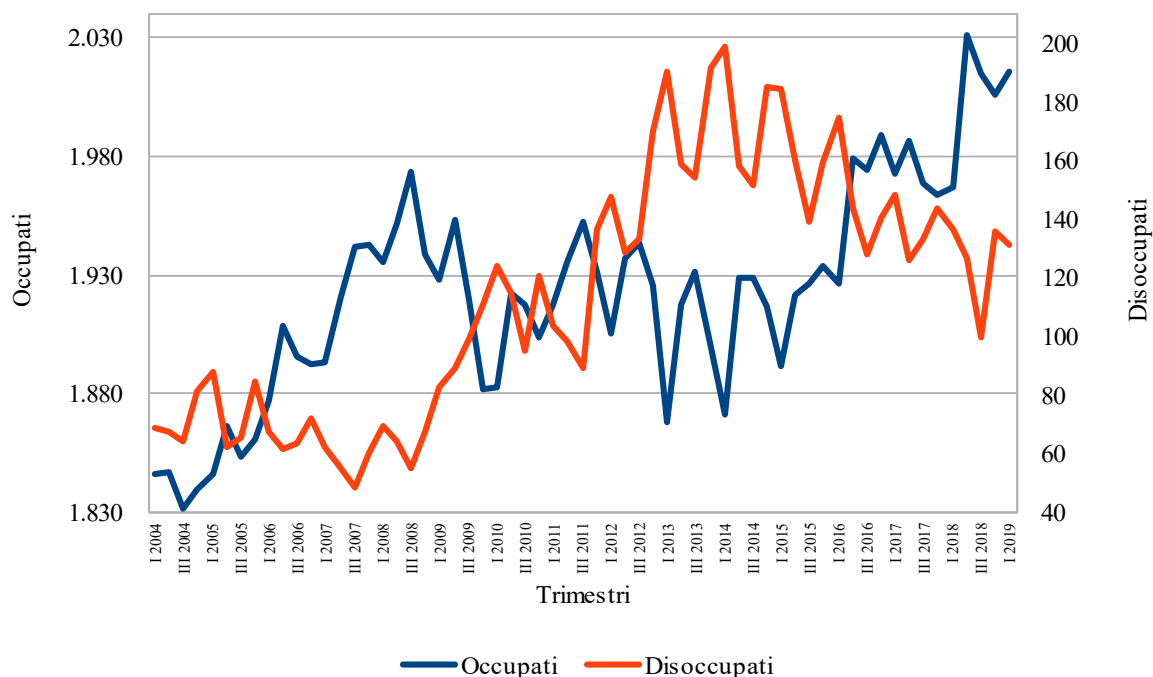
Inattivi		Forze di lavoro
Più di 64 anni 982	Non disponibili al lavoro 598	Occupati 2.016 Disoccupati 131
Meno di 15 anni 586	Disp.Lav. 111	

Fonte: elaborazioni della Regione Emilia-Romagna su dati Istat

Il tasso di disoccupazione dell'Emilia-Romagna si attesta al 6,1%, il tasso di occupazione al 69,9%. A livello nazionale, il tasso di disoccupazione è 11,1%, il tasso di occupazione è 58,2%.

In conseguenza di questa dinamica nel primo trimestre del 2019, in Emilia-Romagna, risultano occupate 2.016.000 persone di cui 1.106.000 maschi e 910.000 femmine (45,1%). Il tasso di occupazione aumenta di +1,6 punti rispetto allo stesso periodo del 2018. Per i maschi il tasso è al 76,2%, in aumento di +1,7 punti, mentre le femmine registrano un aumento di +1,4, attestandosi al 63,7%. L'aumento occupazionale di +49.000 unità è da imputare ai maschi per +28.000 unità ed alle femmine per +21.000.

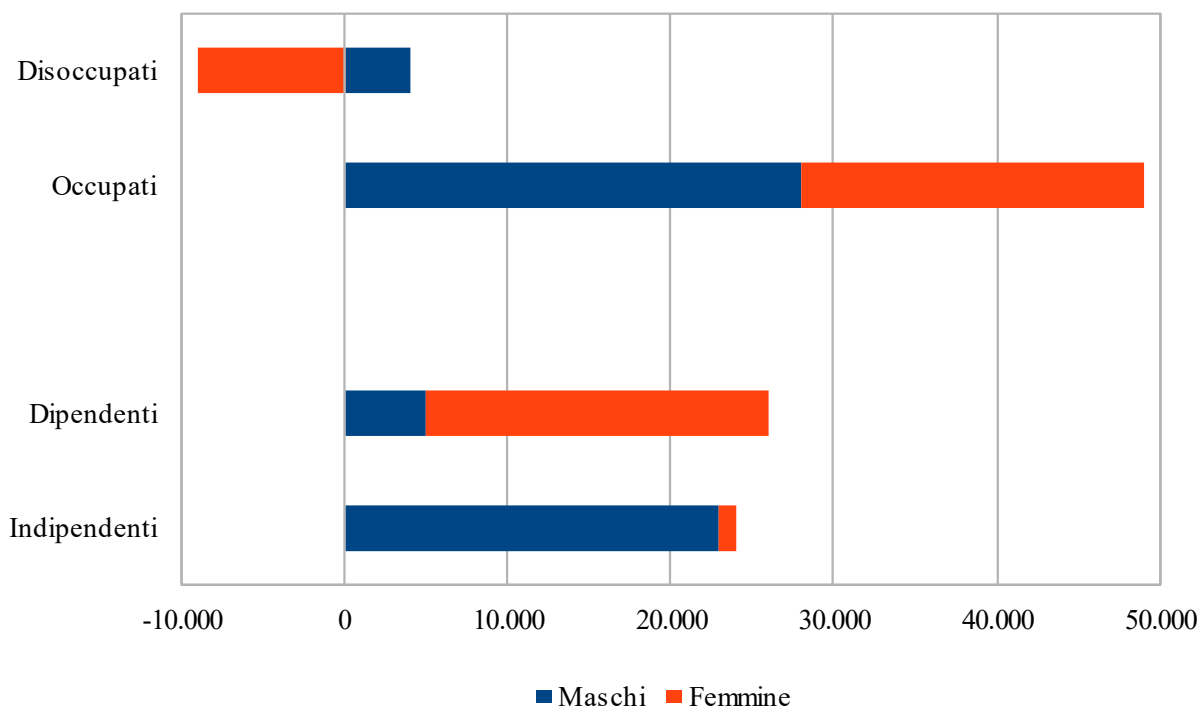
Occupati e disoccupati. Emilia-Romagna - I trimestre 2004 - I trimestre 2019 (Valori in migliaia)



Fonte: elaborazioni della Regione Emilia-Romagna su dati Istat

Le persone in cerca di occupazione sono 131.000, di cui 70.000 femmine (53,4%) e 61.000 maschi. Il tasso di disoccupazione, al 6,1%, è in diminuzione di -0,4 punti percentuali rispetto al primo trimestre 2018. Per i maschi il tasso di disoccupazione è 5,3%, in aumento di +0,2 punti percentuali rispetto allo stesso trimestre dell'anno prima, mentre le femmine registrano una diminuzione, -1 punto percentuale, portandosi al 7,1%. La contrazione delle persone in cerca di occupazione è da imputare alla sola componente femminile, -9.000, mentre quella maschile aumenta di +4.000, complessivamente -5.000 unità.

Occupati per posizione e genere e disoccupati per genere. Emilia-Romagna. Variazioni I trimestre 2019 rispetto allo stesso trimestre del 2018 (Valori assoluti)



Fonte: elaborazioni della Regione Emilia-Romagna su dati Istat

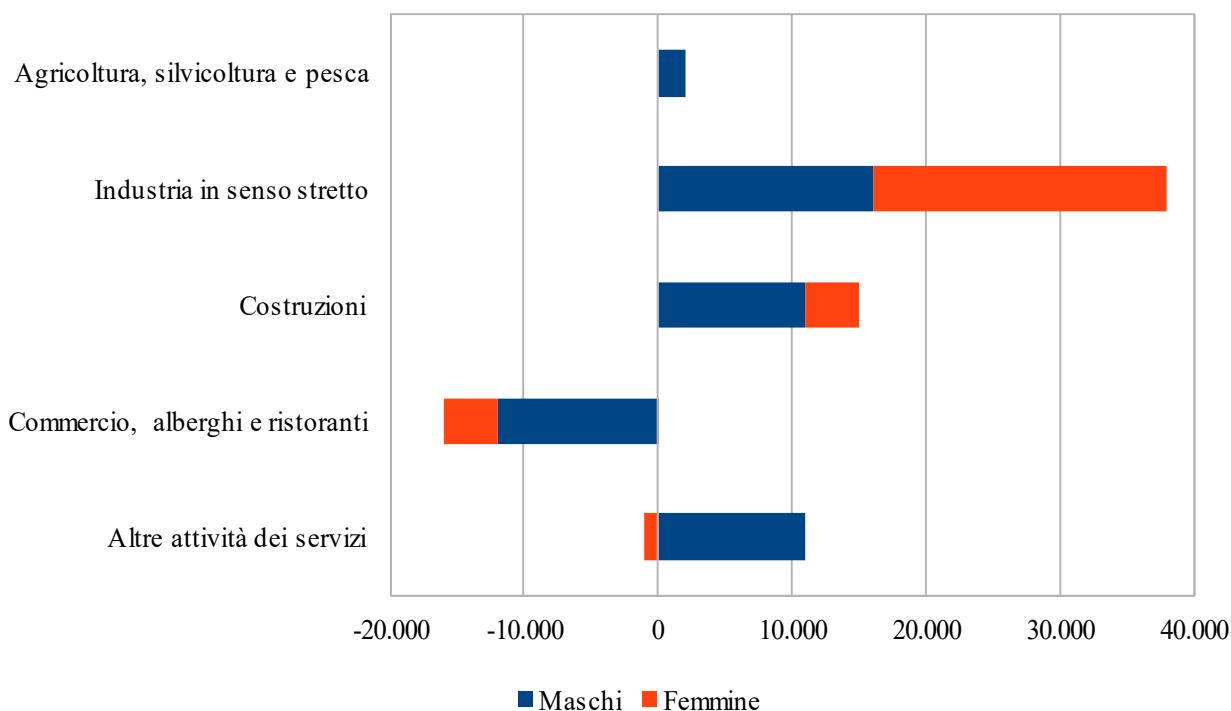
Il positivo saldo occupazionale è quasi equamente ripartito tra lavoratori dipendenti, +25.000, ed indipendenti, +24.000. Ma mentre fra i primi i le femmine crescono di +21.000 rispetto all'aumento di +5.000 registrato dai maschi, fra gli indipendenti la crescita è quasi esclusivamente maschile, +23.000. L'analisi settoriale evidenzia che la crescita è avvenuta nell' Industria in senso stretto, +38.000, di cui +16.000 da imputare ai maschi e +22.000 alle femmine e nelle Costruzioni, +15.000, crescita dovuta a +11.000 maschi e +4.000 femmine. Le altre attività dei servizi registrano una crescita di +10.000, da imputare alla sola componente maschile, +11.000.

Nel Commercio, alberghi e ristoranti la contrazione di -17.000 lavoratori è da imputare per -12.000 ai maschi e -4.000 alle femmine.

Viceversa, l'Agricoltura registra un aumento, +2.000, solo maschile.

Il ricorso agli ammortizzatori sociali (dati estratti il 7 giugno 2019), rilevato dall'Istituto Nazionale della Previdenza Sociale nel 2019 rispetto al 2018, è caratterizzato dalla diminuzione di due tipologie di intervento. La Cassa Integrazione Guadagni Straordinaria si contrae di -526.774 ore, arrivando a 2.075.509, la Deroga presenta un saldo negativo di -119.520 portandosi a 102 ore mentre l'Ordinaria cresce di +260.427 arrivando a 2.025.107 ore. Non è superfluo ricordare che le ore autorizzate risentono sia delle procedure amministrative di approvazione delle concessioni sia delle disponibilità di rifinanziamento.

Occupati per settore economico e genere. Emilia-Romagna. Variazioni I trimestre 2019 rispetto allo stesso trimestre del 2018 (Valori assoluti)



Fonte: elaborazioni della Regione Emilia-Romagna su dati Istat

Dipendenti		Indipendenti		
Altre attività dei servizi 698	Industria in senso stretto 499	Altre attività dei servizi 203		
		Commercio, alberghi e ristoranti 122		
	Commercio, alberghi e ristoranti 263	Costruzioni 59	Industria in senso stretto 51	
		Agricoltura, silvicoltura e pesca 33	Costruzioni 54	Agricoltura, silvicoltura e pesca 35

Fonte: elaborazioni della Regione Emilia-Romagna su dati Istat

Le comunicazioni di assunzione, rilevate dal Sistema Informativo Lavoro della Regione Emilia-Romagna (dati estratti il 7 giugno 2019 che possono differire dalle elaborazioni dell'Agenzia regionale per il lavoro dell'Emilia-Romagna a causa dei diversi metodi di calcolo) pervenute ai Centri per l'Impiego della Regione, di loro competenza e relative ad unità produttive che insistono sul territorio regionale, mostrano una contrazione di -16.607 unità, saldo da imputare alla componente maschile per -10.056, mentre quella femminile diminuisce di -6.551. In termini assoluti il numero complessivo di comunicazioni femminili è 135.848 mentre quelle maschili assommano a 150.162.

ALCUNI DATI STATISTICI SUL MERCATO DEL LAVORO DELL'EMILIA-ROMAGNA  
NEL I TRIMESTRE 2019

				Rispetto al I Trimestre 2018		
	Maschi	Femmine	Totale	Var.M	Var.F	Var.T
Occupati	1.106.000	910.000	2.016.000	28.000	21.000	49.000
Disoccupati	61.000	70.000	131.000	4.000	-9.000	-5.000

Tassi di				Rispetto al I Trimestre 2018		
	Maschi	Femmine	Totale	Var.M	Var.F	Var.T
Occupazione	76,2	63,7	69,9	1,7	1,4	1,6
Disoccupazione	5,3	7,1	6,1	0,2	-1,0	-0,4

Occupati				Rispetto al I Trimestre 2018		
	Maschi	Femmine	Totale	Var.M	Var.F	Var.T
Dipendenti	791.000	761.000	1.552.000	5.000	21.000	25.000
Indipendenti	315.000	149.000	464.000	23.000	1.000	24.000
Totale	1.106.000	910.000	2.016.000	28.000	21.000	49.000

Occupati				Rispetto al I Trimestre 2018		
	Maschi	Femmine	Totale	Var.M	Var.F	Var.T
Agricoltura, silvicoltura e pesca	48.000	19.000	68.000	2.000	0	2.000
Industria in senso stretto	388.000	161.000	550.000	16.000	22.000	38.000
Costruzioni	100.000	13.000	113.000	11.000	4.000	15.000
Commercio, alberghi e ristoranti	190.000	195.000	385.000	-12.000	-4.000	-17.000
Altre attività dei servizi	378.000	522.000	900.000	11.000	-1.000	10.000
Totale	1.106.000	910.000	2.016.000	28.000	21.000	49.000

	Ore	Rispetto al I Trimestre 2018
Ore di Cassa Integrazione Guadagni Ordinaria autorizzate	2.025.107	260.427
Ore di Cassa Integrazione Guadagni Straordinaria autorizzate	2.075.509	-526.774
Ore di Cassa Integrazione Guadagni in Deroga autorizzate	102	-119.520

				Rispetto al I Trimestre 2018		
	Maschi	Femmine	Totale	Var.M	Var.F	Var.T
Comunicazioni di assunzione	150.162	135.848	286.010	-10.056	-6.551	-16.607

Fonte: elaborazioni della Regione Emilia-Romagna su dati Istat, INPS e SILRER