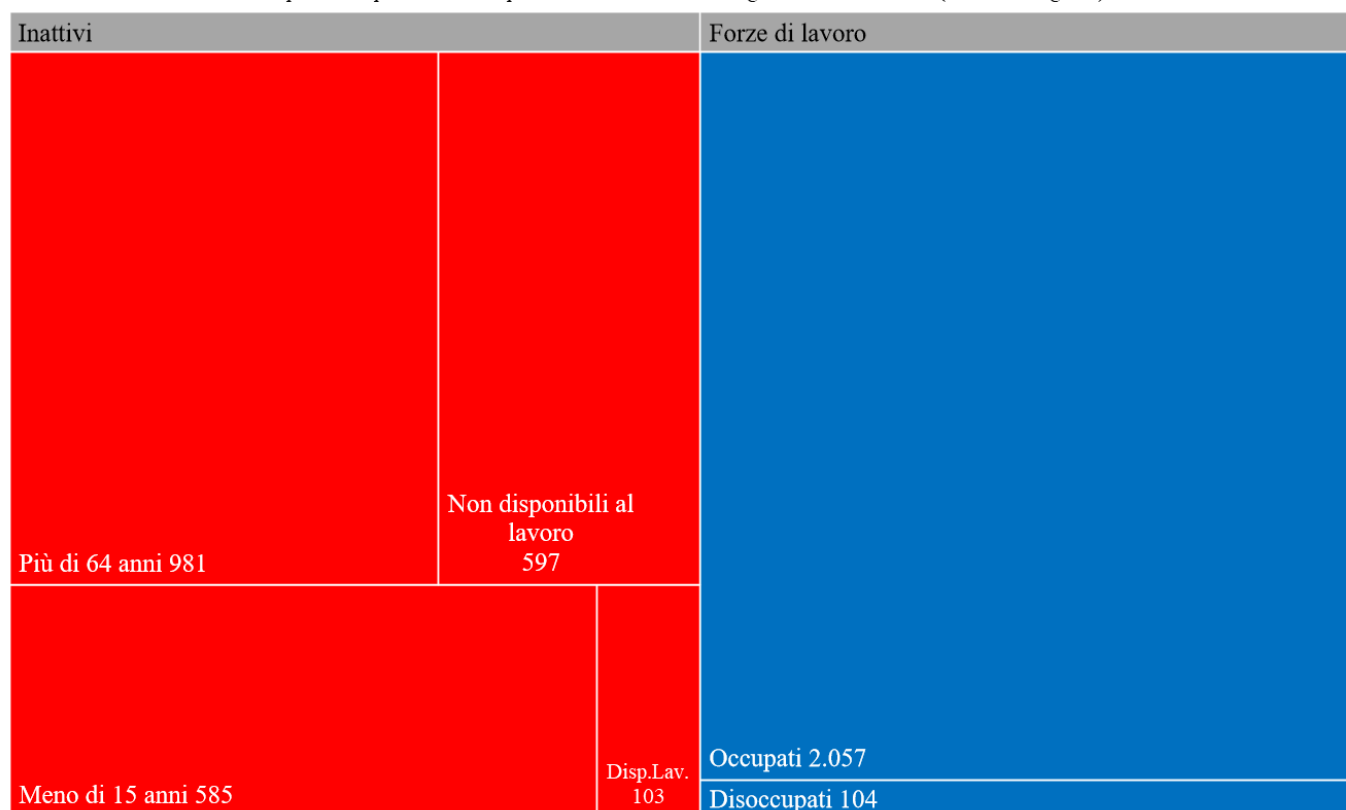


## Il mercato del lavoro in Emilia-Romagna nel secondo trimestre del 2019

Nel secondo trimestre del 2019, il mercato del lavoro in Emilia-Romagna, rispetto allo stesso periodo del 2018, mostra forti segnali di miglioramento. Gli occupati sono aumentati di +25.000 unità mentre, complessivamente, i disoccupati diminuiscono di -23.000 unità (a causa degli arrotondamenti le variazioni dei valori parziali possono non coincidere con le variazioni del totale). Questi sono i risultati essenziali che emergono dall'indagine Istat sul mercato del lavoro pubblicati il 12 settembre 2019.

Popolazione per condizione professionale. Emilia-Romagna. II trimestre 2019 (Valori in migliaia)



Fonte: elaborazioni della Regione Emilia-Romagna su dati Istat

Il tasso di disoccupazione dell'Emilia-Romagna si attesta al 4,8%, il tasso di occupazione al 71,3%. A livello nazionale, il tasso di disoccupazione è 9,8%, il tasso di occupazione è 59,4%.

In conseguenza di questa dinamica nel secondo trimestre del 2019, in Emilia-Romagna, risultano occupate 2.057.000 persone di cui 1.128.000 maschi e 928.000 femmine (45,1%).

Il tasso di occupazione aumenta di +0,8 punti rispetto allo stesso periodo del 2018.

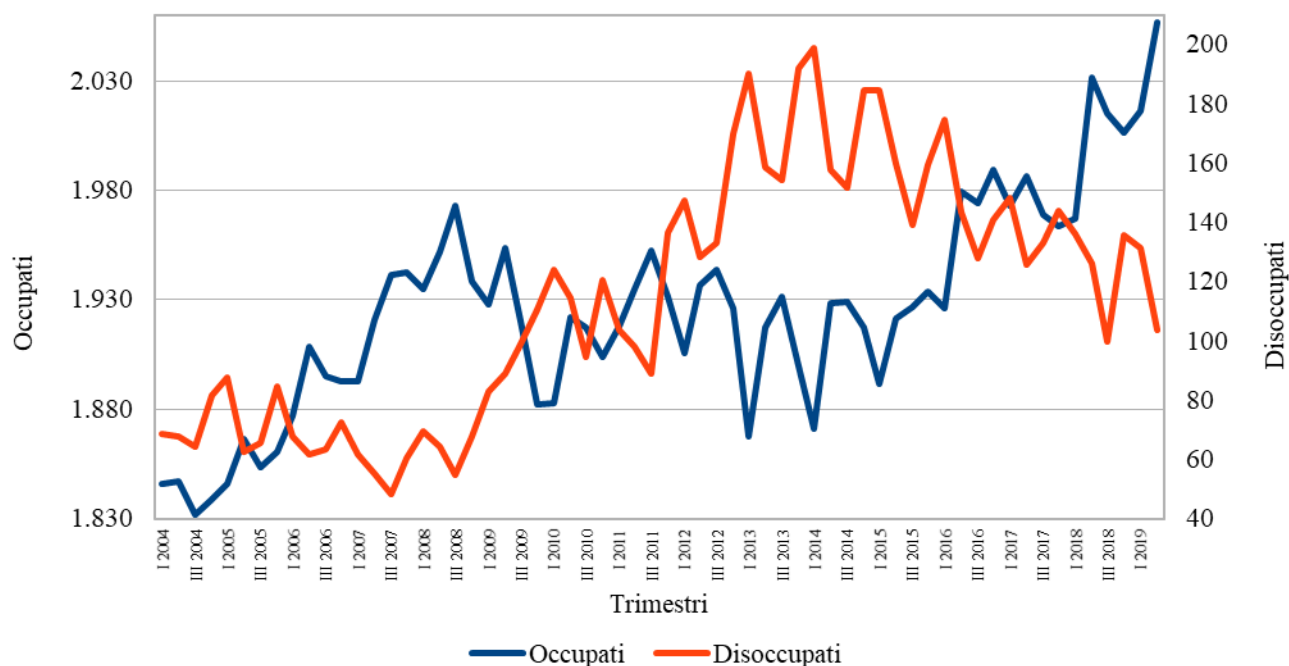
Per i maschi il tasso è al 77,6%, in aumento di +0,6 punti, mentre per le femmine, che si attestano al 65%, la crescita è di +1,1 punti.

L'aumento occupazionale di +25.000 unità è da imputare maggiormente ai maschi, +14.000, che alle femmine, +11.000.

Le persone in cerca di occupazione sono 104.000, di cui 62.000 femmine (59,6%) e 42.000 maschi. Il tasso di disoccupazione, al 4,8%, è in diminuzione di -1,1 punti percentuali rispetto al secondo trimestre 2018.

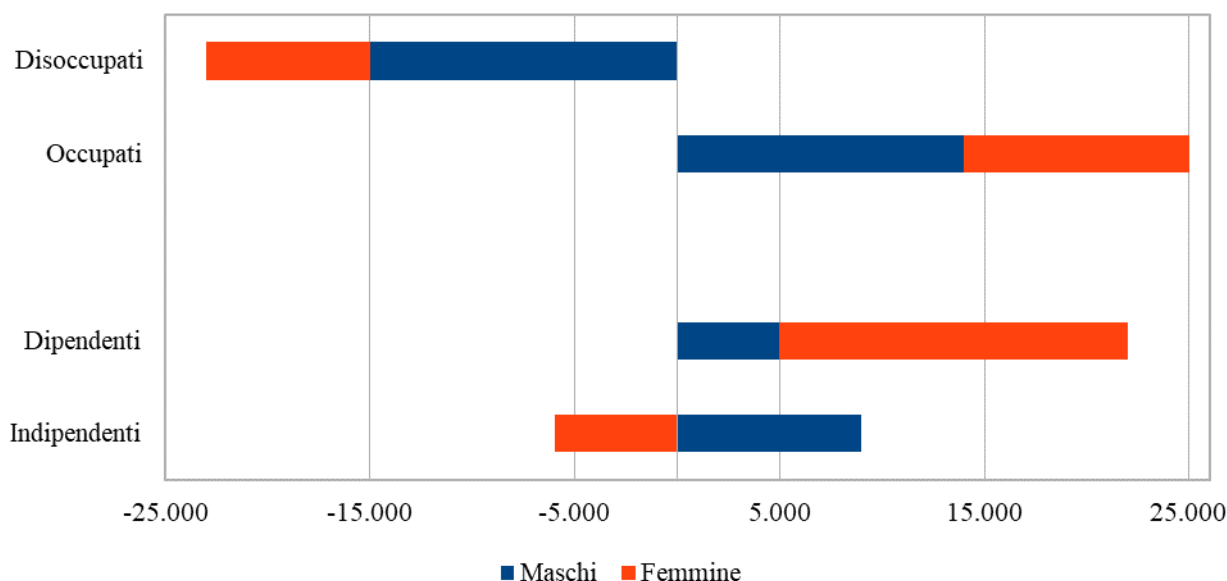
Per i maschi il tasso di disoccupazione è 3,5%, in diminuzione di -1,3 punti percentuali rispetto allo stesso trimestre dell'anno prima, mentre per le femmine raggiunge il 6,3%, -0,8 punti rispetto ad un anno fa. La forte contrazione delle persone in cerca di occupazione è da imputare, anche in questo caso, maggiormente alla componente maschile, -15.000 unità, quasi il doppio di quella femminile, -8.000.

Occupati e disoccupati. Emilia-Romagna - I trimestre 2004 - II trimestre 2019 (Valori in migliaia)



Fonte: elaborazioni della Regione Emilia-Romagna su dati Istat

Occupati per posizione e genere e disoccupati per genere. Emilia-Romagna. Variazioni II trimestre 2019 rispetto allo stesso trimestre del 2018 (Valori assoluti)



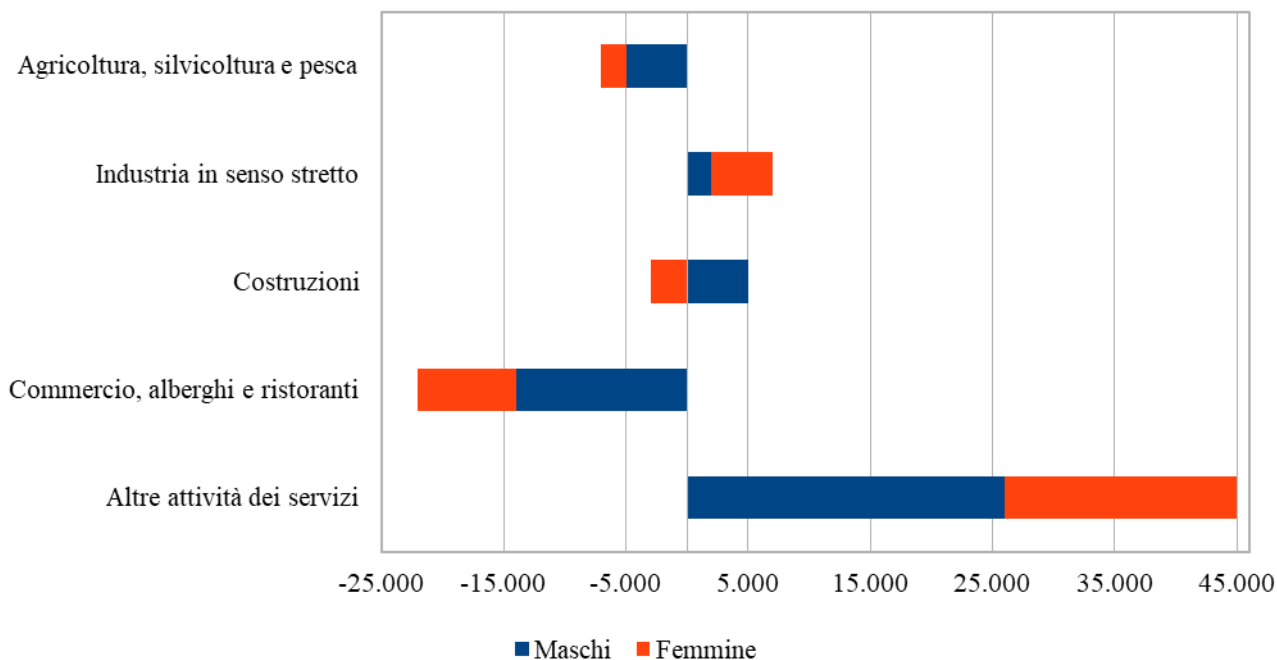
Fonte: elaborazioni della Regione Emilia-Romagna su dati Istat

Il positivo saldo occupazionale è da ascrivere ai lavoratori dipendenti per +22.000 unità mentre agli indipendenti per +4.000. Fra i primi i maschi crescono di +5.000 rispetto al +17.000 registrato dalle femmine, mentre fra gli indipendenti alla crescita dei maschi di +9.000 si contrappone la contrazione femminile di -6.000.

L'analisi settoriale evidenzia che la crescita è avvenuta nelle Altre attività dei servizi, +45.000, di cui +26.000 maschi e +19.000 femmine, cui si è aggiunto il saldo di +7.000 nell' Industria in senso stretto, +2.000 maschi, meno della metà della crescita femminile, +5.000. Commercio, alberghi e ristoranti presentano un saldo negativo di -22.000 unità, anche in questo caso più per i maschi, -14.000, che per le femmine, -8.000. Nelle Costruzioni si osserva un leggero aumento, +2.000, derivante da una compensazione tra una crescita maschile di +5.000 ed una contrazione femminile di -3.000. Pure l'Agricoltura registra una contrazione, -7.000, ma in questo caso è sia per i maschi, -5.000, che per le femmine, -2.000.

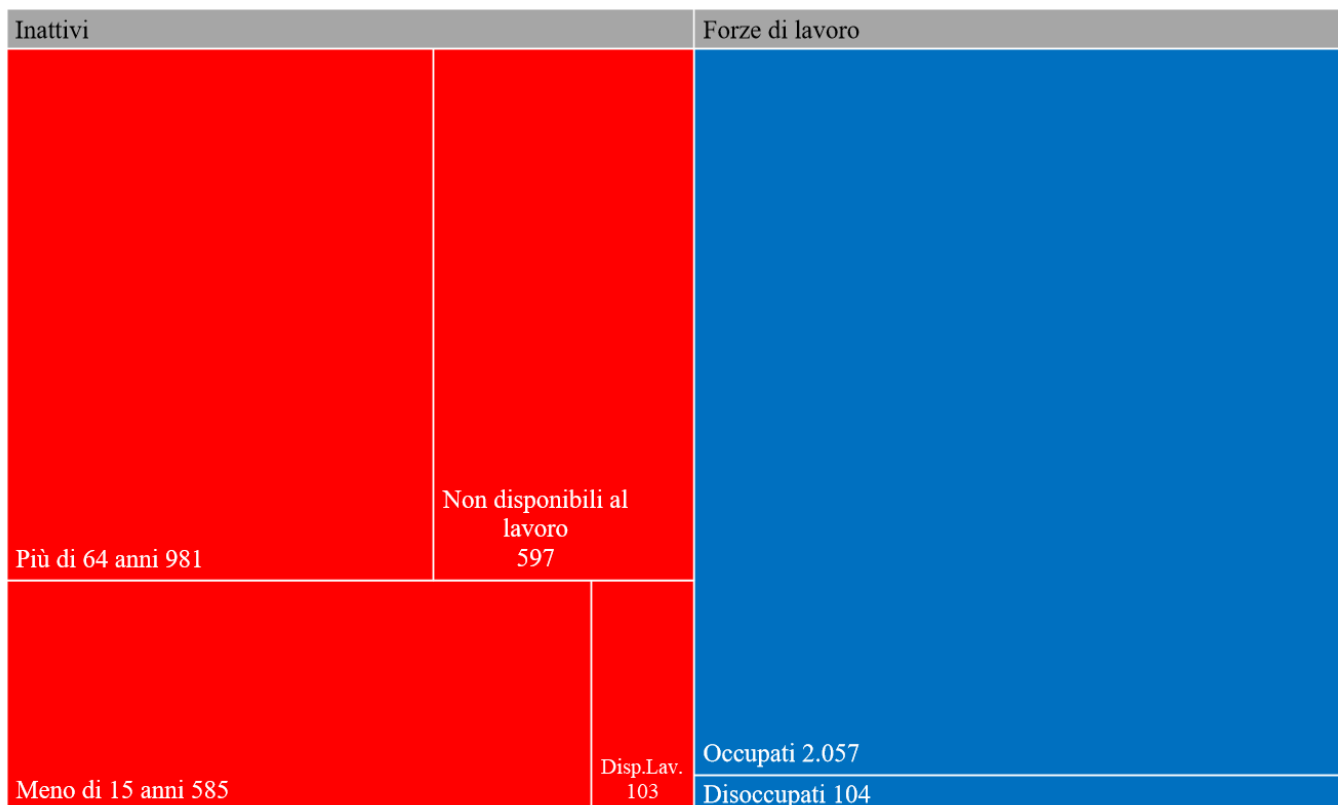
Il ricorso agli ammortizzatori sociali (dati estratti il 10 settembre 2019), rilevato dall'Istituto Nazionale della Previdenza Sociale nel 2019 rispetto al 2018, è caratterizzato dalla diminuzione della Cassa Integrazione Guadagni Ordinaria, -267.170 ore, arrivando a 1.957.336 mentre la Straordinaria presenta un saldo positivo di +1.777.556 portandosi a 3.452.208 ore e la Deroga aumenta di +75.800 portandosi a 82.907. Non è superfluo ricordare che le ore autorizzate risentono sia delle procedure amministrative di approvazione delle concessioni sia delle disponibilità di rifinanziamento.

Occupati per settore economico e genere. Emilia-Romagna. Variazioni II trimestre 2019 rispetto allo stesso trimestre del 2018 (Valori assoluti)



Fonte: elaborazioni della Regione Emilia-Romagna su dati Istat

Popolazione per condizione professionale. Emilia-Romagna. II trimestre 2019 (Valori in migliaia)



Fonte: elaborazioni della Regione Emilia-Romagna su dati Istat

Le comunicazioni di assunzione, rilevate dal Sistema Informativo Lavoro della Regione Emilia-Romagna (dati estratti il 10 settembre 2019 che possono differire dalle elaborazioni dell'Agenzia regionale per il lavoro dell'Emilia-Romagna) pervenute ai Centri per l'Impiego della Regione, di loro competenza e relative ad unità produttive che insistono sul territorio regionale, mostrano una contrazione di -15.553 unità, saldo quasi equamente distribuito tra maschi, -7.817, e femmine, -7.736. In termini assoluti il numero complessivo di comunicazioni femminili è 153.807 mentre quelle maschili assommano a 152.474.

ALCUNI DATI STATISTICI SUL MERCATO DEL LAVORO DELL'EMILIA-ROMAGNA  
NEL II TRIMESTRE 2019

	Maschi	Femmine	Totale	Rispetto al II Trimestre 2018		
				Var.M	Var.F	Var.T
Occupati	1.128.000	928.000	2.057.000	14.000	11.000	25.000
Disoccupati	42.000	62.000	104.000	-15.000	-8.000	-23.000

Tassi di	Maschi	Femmine	Totale	Rispetto al II Trimestre 2018		
				Var.M	Var.F	Var.T
Occupazione	77,6	65,0	71,3	0,6	1,1	0,8
Disoccupazione	3,5	6,3	4,8	-1,3	-0,8	-1,1

Occupati	Maschi	Femmine	Totale	Rispetto al II Trimestre 2018		
				Var.M	Var.F	Var.T
Dipendenti	826.000	785.000	1.611.000	5.000	17.000	22.000
Indipendenti	302.000	143.000	445.000	9.000	-6.000	4.000
Totale	1.128.000	928.000	2.057.000	14.000	11.000	25.000

Occupati	Maschi	Femmine	Totale	Rispetto al II Trimestre 2018		
				Var.M	Var.F	Var.T
Agricoltura, silvicoltura e pesca	45.000	20.000	65.000	-5.000	-2.000	-7.000
Industria in senso stretto	394.000	168.000	562.000	2.000	5.000	7.000
Costruzioni	91.000	7.000	98.000	5.000	-3.000	2.000
Commercio, alberghi e ristoranti	200.000	186.000	386.000	-14.000	-8.000	-22.000
Altre attività dei servizi	398.000	548.000	946.000	26.000	19.000	45.000
Totale	1.128.000	928.000	2.057.000	14.000	11.000	25.000

	Ore	Rispetto al II Trimestre 2018
Ore di Cassa Integrazione Guadagni Ordinaria autorizzate	1.957.336	-267.170
Ore di Cassa Integrazione Guadagni Straordinaria autorizzate	3.452.208	1.777.556
Ore di Cassa Integrazione Guadagni in Deroga autorizzate	82.907	75.800

	Maschi	Femmine	Totale	Rispetto al II Trimestre 2018		
				Var.M	Var.F	Var.T
Comunicazioni di assunzione	152.474	153.807	306.281	-7.817	-7.736	-15.553

Fonte: elaborazioni della Regione Emilia-Romagna su dati Istat, INPS e SILRER