

Il mercato del lavoro in Emilia-Romagna nel terzo trimestre del 2019

Nel terzo trimestre del 2019, nel mercato del lavoro in Emilia-Romagna, rispetto allo stesso periodo del 2018, gli occupati sono aumentati di +5.000 unità e, complessivamente, i disoccupati di +13.000 unità (a causa degli arrotondamenti le variazioni dei valori parziali possono non coincidere con le variazioni del totale). Questi sono i risultati essenziali che emergono dall'indagine Istat sul mercato del lavoro pubblicati il 12 dicembre 2019.

Inattivi		Forze di lavoro	
Più di 64 anni 980	Non disponibili al lavoro 600	Occupati 2.020 Disoccupati 113	
Meno di 15 anni 583	Disp.Lav. 129		

Fonte: elaborazioni della Regione Emilia-Romagna su dati Istat

Il tasso di disoccupazione dell'Emilia-Romagna si attesta al 5,3%, il tasso di occupazione al 69,9%. A livello nazionale, il tasso di disoccupazione è 9,1%, il tasso di occupazione è 59,4%.

In conseguenza di questa dinamica nel terzo trimestre del 2019, in Emilia-Romagna, risultano occupate 2.020.000 persone di cui 1.109.000 maschi e 910.000 femmine (45%).

Il tasso di occupazione aumenta di +0,1 punti rispetto allo stesso periodo del 2018.

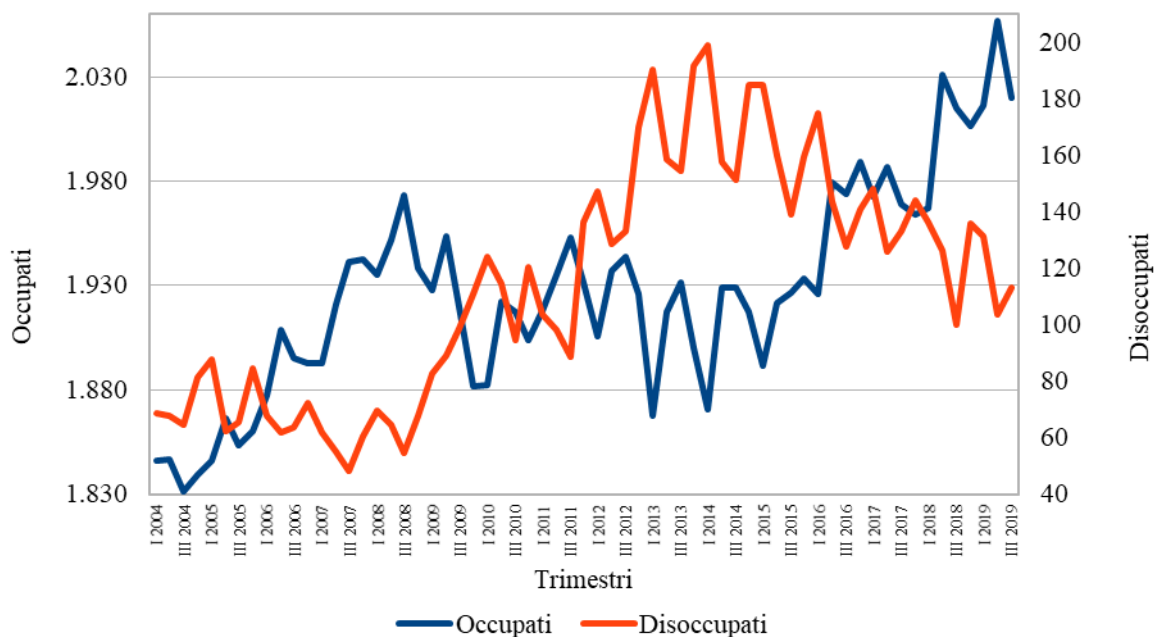
Per i maschi il tasso è al 76,5%, in diminuzione di -1,4 punti, mentre per le femmine, che si attestano al 63,4%, la crescita è di +1,6 punti.

L'aumento occupazionale di +5.000 unità è da imputare solamente alle femmine, +19.000, mentre i maschi diminuiscono di -15.000.

Le persone in cerca di occupazione sono 113.000, di cui 64.000 femmine (56,6%) e 49.000 maschi. Il tasso di disoccupazione, al 5,3%, è in aumento di +0,6 punti percentuali rispetto al terzo trimestre 2018.

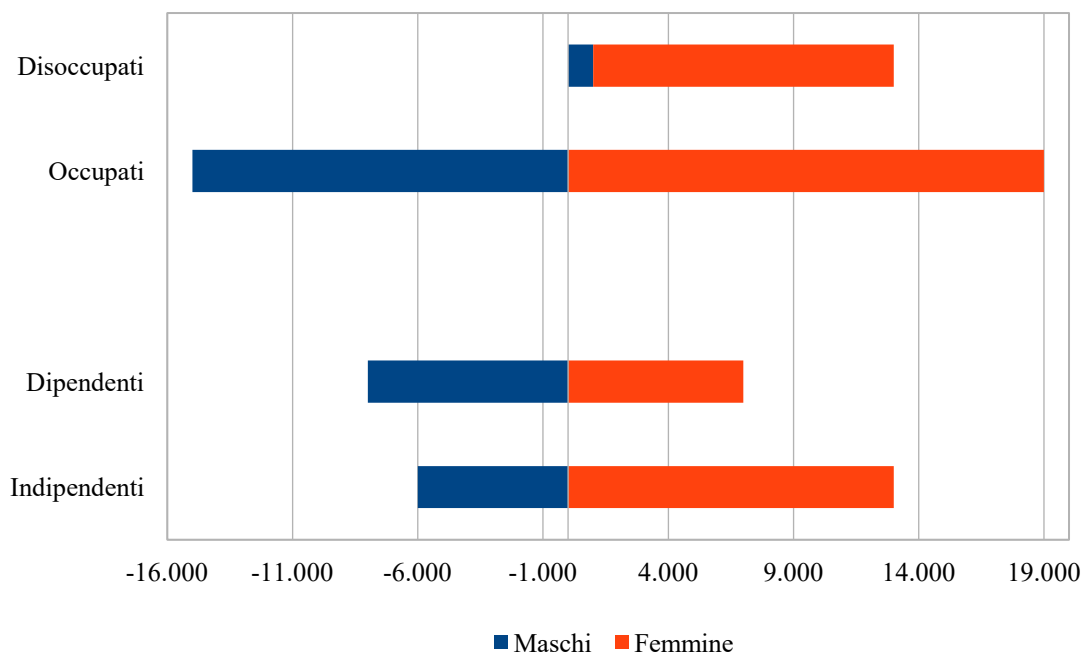
Per i maschi il tasso di disoccupazione è 4,2%, in crescita di +0,2 punti percentuali rispetto allo stesso trimestre dell'anno prima, mentre per le femmine raggiunge il 6,6%, +1 punto rispetto ad un anno fa. La crescita delle persone in cerca di occupazione è da imputare, anche in questo caso, maggiormente alla componente femminile, +12.000 unità, mentre quella maschile registra +1.000 unità.

Occupati e disoccupati. Emilia-Romagna - I trimestre 2004 - III trimestre 2019 (Valori in migliaia)



Fonte: elaborazioni della Regione Emilia-Romagna su dati Istat

Occupati per posizione e genere e disoccupati per genere. Emilia-Romagna. Variazioni III trimestre 2019 rispetto allo stesso trimestre del 2018 (Valori assoluti)



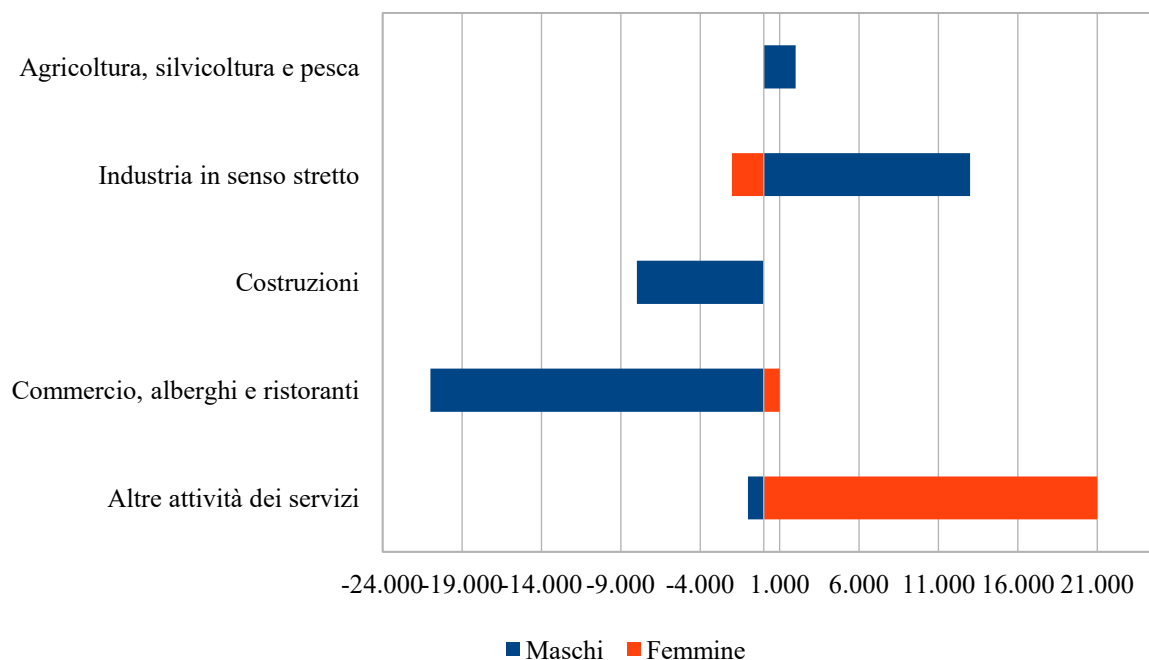
Fonte: elaborazioni della Regione Emilia-Romagna su dati Istat

Il positivo saldo occupazionale è da ascrivere ai lavoratori indipendenti per +6.000 unità mentre i dipendenti calano di -2.000. Fra i primi i maschi diminuiscono di -6.000 rispetto al +13.000 unità registrato dalle femmine, come fra i dipendenti alla contrazione dei maschi di -8.000 si contrappone la crescita delle femmine di +7.000 persone.

L'analisi settoriale evidenzia che la crescita è avvenuta nelle Altre attività dei servizi, +20.000, di cui +21.000 femmine e -1.000 maschi, cui si è aggiunto il saldo positivo di +11.000 nell' Industria in senso stretto, di cui +13.000 maschi, rispetto ad una contrazione femminile di -2.000. Commercio, alberghi e ristoranti presentano un saldo negativo di -20.000 unità, anche in questo caso solo per i maschi, -21.000, rispetto un +1.000 per le femmine. Nelle Costruzioni si osserva una diminuzione di -8.000 unità tutta maschile. Anche in Agricoltura l'aumento di +2.000 unità è tutta maschile.

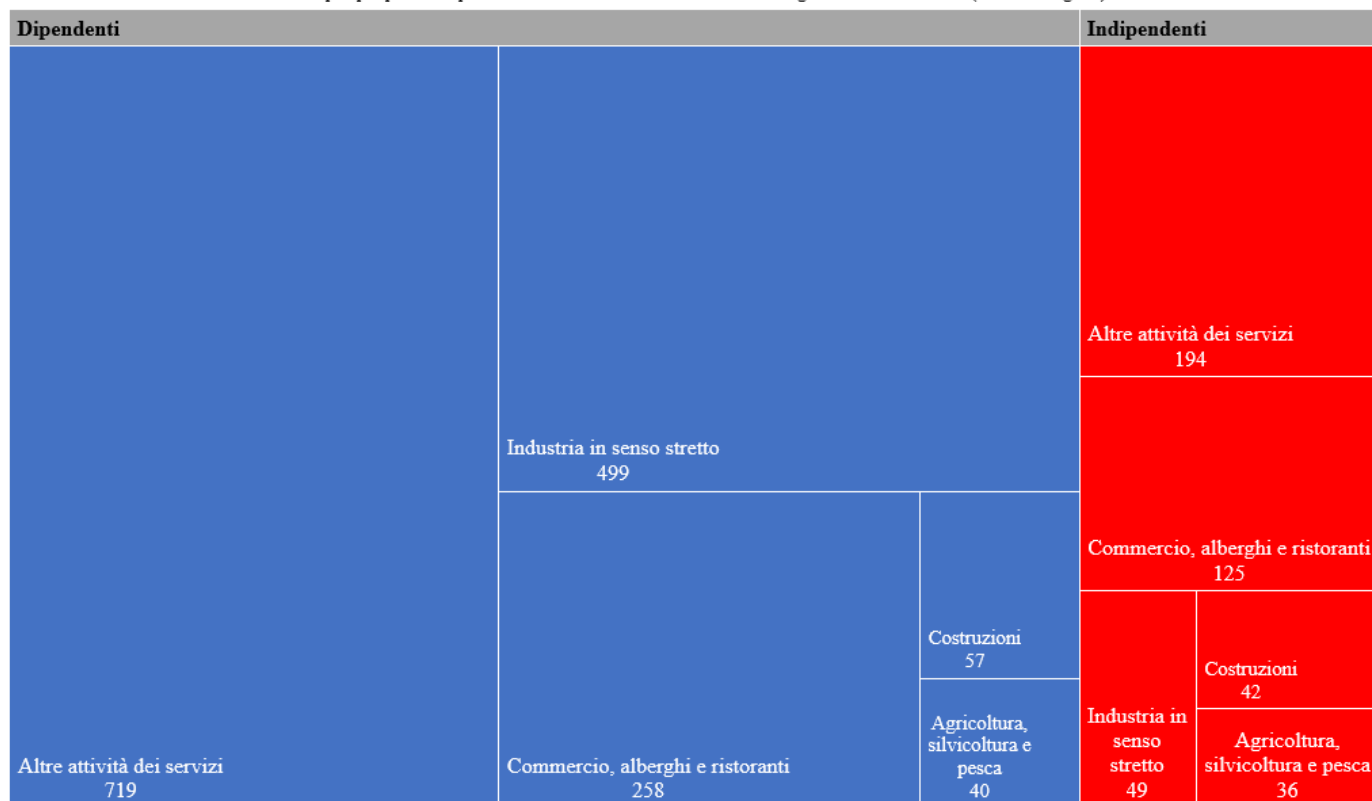
Il ricorso agli ammortizzatori sociali (dati estratti il 5 dicembre 2019), rilevato dall'Istituto Nazionale della Previdenza Sociale nel 2019 rispetto al 2018, è caratterizzato dalla diminuzione della Cassa Integrazione Guadagni Ordinaria, -216.290 ore, arrivando a 1.587.939 mentre la Straordinaria presenta un saldo positivo di +2.243.497 portandosi a 2.448.961 ore e la Deroga aumenta di +2.032.232 portandosi a 4.042.458. Non è superfluo ricordare che le ore autorizzate risentono sia delle procedure amministrative di approvazione delle concessioni sia delle disponibilità di rifinanziamento.

Occupati per settore economico e genere. Emilia-Romagna. Variazioni III trimestre 2019 rispetto allo stesso trimestre del 2018 (Valori assoluti)



Fonte: elaborazioni della Regione Emilia-Romagna su dati Istat

Occupati per posizione professionale e settori economici. Emilia-Romagna. III trimestre 2019 (Valori in migliaia)



Fonte: elaborazioni della Regione Emilia-Romagna su dati Istat

Le comunicazioni di assunzione, rilevate dal Sistema Informativo Lavoro della Regione Emilia-Romagna (dati estratti il 5 dicembre 2019 che possono differire dalle elaborazioni dell’Agenzia regionale per il lavoro dell’Emilia-Romagna) pervenute ai Centri per l’Impiego della Regione, di loro competenza e relative ad unità produttive che insistono sul territorio regionale, mostrano una contrazione di -20.667 unità, saldo negativo da imputare maggiormente ai maschi, -12.349, che alle femmine, -8.318. In termini assoluti il numero complessivo di comunicazioni femminili è 121.999 mentre quelle maschili assommano a 137.145.

DATI STATISTICI SUL MERCATO DEL LAVORO DELL'EMILIA-ROMAGNA NEL III TRIMESTRE 2019

	Maschi	Femmine	Totale	Rispetto al III Trimestre 2018		
				Var.M	Var.F	Var.T
Occupati	1.109.000	910.000	2.020.000	-15.000	19.000	5.000
Disoccupati	49.000	64.000	113.000	1.000	12.000	13.000

Tassi di	Maschi	Femmine	Totale	Rispetto al III Trimestre 2018		
				Var.M	Var.F	Var.T
Occupazione	76,5	63,4	69,9	-1,4	1,6	0,1
Disoccupazione	4,2	6,6	5,3	0,2	1,0	0,6

Occupati	Maschi	Femmine	Totale	Rispetto al III Trimestre 2018		
				Var.M	Var.F	Var.T
Dipendenti	817.000	756.000	1.573.000	-8.000	7.000	-2.000
Indipendenti	292.000	155.000	447.000	-6.000	13.000	6.000
Totale	1.109.000	910.000	2.020.000	-15.000	19.000	5.000

Occupati	Maschi	Femmine	Totale	Rispetto al III Trimestre 2018		
				Var.M	Var.F	Var.T
Agricoltura, silvicoltura e pesca	53.000	23.000	76.000	2.000	0	2.000
Industria in senso stretto	395.000	153.000	548.000	13.000	-2.000	11.000
Costruzioni	89.000	11.000	100.000	-8.000	0	-8.000
Commercio, alberghi e ristoranti	192.000	192.000	383.000	-21.000	1.000	-20.000
Altre attività dei servizi	381.000	532.000	913.000	-1.000	21.000	20.000
Totale	1.109.000	910.000	2.020.000	-15.000	19.000	5.000

	Ore	Rispetto al III Trimestre 2018
Ore di Cassa Integrazione Guadagni Ordinaria autorizzate	1.587.939	-216.290
Ore di Cassa Integrazione Guadagni Straordinaria autorizzate	2.448.961	2.243.497
Ore di Cassa Integrazione Guadagni in Deroga autorizzate	4.042.458	2.032.232

	Maschi	Femmine	Totale	Rispetto al III Trimestre 2018		
				Var.M	Var.F	Var.T
Comunicazioni di assunzione	137.145	121.999	259.144	-12.349	-8.318	-20.667

Fonte: elaborazioni della Regione Emilia-Romagna su dati Istat, INPS e SILRER