

## VI BENESSERE E QUALITÀ DELLA VITA

### Attività di prevenzione

A9

I programmi di *screening* di popolazione svolgono un ruolo determinante nella diagnosi precoce delle malattie neoplastiche: le Aziende Sanitarie invitano l'intera fascia di popolazione asintomatica ritenuta a rischio a sottoporsi gratuitamente a un test di primo livello e a eventuali approfondimenti diagnostici di secondo livello.

La percentuale di persone che hanno eseguito un esame di screening preventivo nei tempi raccomandati è un indicatore correlato a accessibilità e qualità del servizio sanitario: identificare la malattia oncologica in fase precoce può infatti salvare la vita e consentire interventi efficaci e meno invasivi. Il Piano Sanitario Nazionale indica le malattie neoplastiche tra le aree prioritarie di intervento e si propone di contrastarle in particolare attraverso i programmi di *screening* per i tumori del collo dell'utero, della mammella e del colon retto.

#### L'EMILIA-ROMAGNA NEL CONTESTO ITALIANO

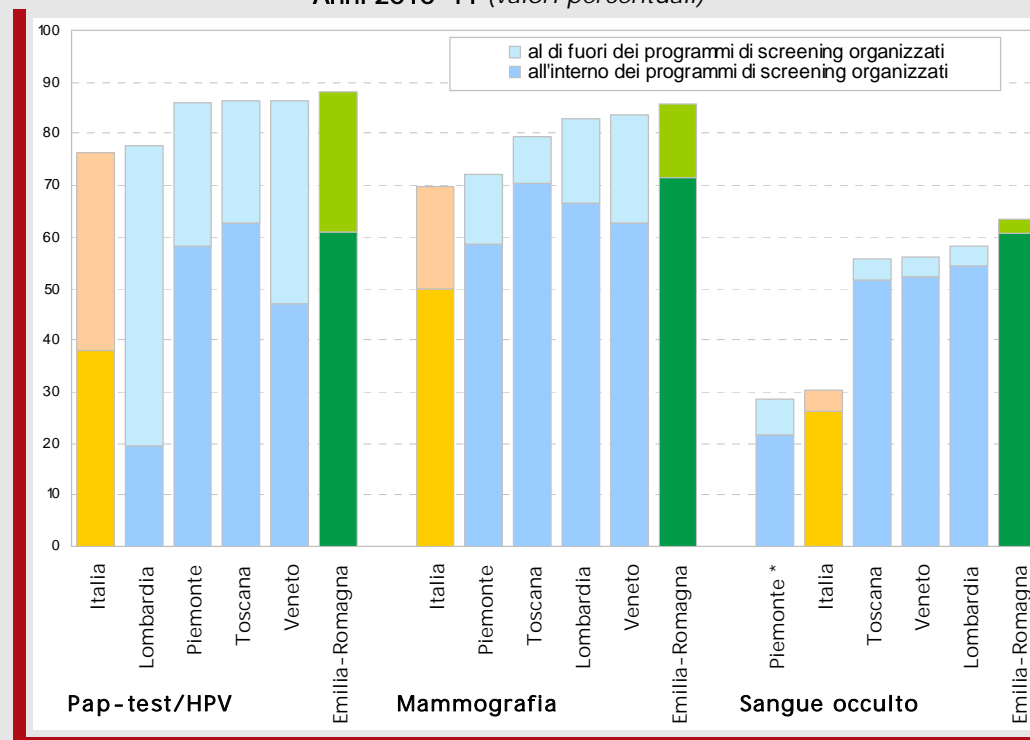
In Emilia-Romagna si registrano alte coperture per i test di *screening* nei tempi raccomandati, superiori alla media nazionale e alle altre regioni considerate. In tutti gli *screening* la quota di persone che esegue i test al di fuori dei programmi organizzati è più bassa della media nazionale.

Nel biennio 2010-11 in Emilia-Romagna, l'88 per cento delle donne di 25-64 anni ha eseguito un *Pap-test* o una ricerca dell'*HPV* preventivo negli ultimi 3 anni, l'86 per cento delle donne di 50-69 anni ha eseguito una mammografia preventiva negli ultimi 2 anni e il 63 per cento delle persone di 50-69 anni una ricerca del sangue occulto negli ultimi 2 anni. L'89 per cento delle donne di 25-64 anni ha ricevuto la lettera di invito della Ausl per fare un *Pap test* o una ricerca dell'*HPV*, il 90 per cento delle donne 50-69enni quella per una mammografia preventiva e l'86 per cento delle persone 50-69enni per un test del sangue occulto fecale.

Questi valori, tra i più alti in Italia, testimoniano l'efficacia dei programmi di *screening* regionali. Questa efficacia è provata anche dal contenimento delle differenze di accesso per titolo di studio, che in Emilia-Romagna, come nelle altre Regioni con programmi di *screening* organizzati e funzionanti, si riducono rispetto alle Regioni in cui i programmi non sono sufficientemente implementati. Dal 2010 la Regione Emilia-Romagna ha esteso lo *screening* mammografico alle donne di 45-49 anni (con cadenza annuale) e a quelle di 70-74 anni (con cadenza biennale); conseguentemente il 79 per cento delle 45-49enni ha eseguito una mammografia preventiva nei tempi

Persone che hanno riferito di aver eseguito in assenza di sintomi una mammografia, un *Pap-test*/ricerca HPV o una ricerca del sangue occulto nei tempi raccomandati \*\*

Anni 2010-11 (valori percentuali)



\* diverso protocollo di screening, non confrontabile con le altre Regioni

\*\*Ultimi 3 anni nelle donne di 25-64 anni per il *Pap-test*/ricerca HPV; ultimi 2 anni nelle donne di 50-69 anni per la mammografia; ultimi 2 anni nelle persone di 50-69 anni per la ricerca del sangue occulto

raccomandati, valore significativamente superiore a quella nazionale (59 per cento).

**Persone\* che in assenza di sintomi si sono sottoposte a mammografia, Pap-test o ricerca del sangue occulto nei tempi raccomandati, per titolo di studio – Anni 2010-11 (valori percentuali)**

	Pap-test/ricerca HPV				Mammografia				Sangue occulto			
	Nessun titolo o licenza scuola elementare	Licenza scuola media inferiore	Licenza scuola media superiore	Laurea	Nessun titolo o licenza scuola elementare	Licenza scuola media inferiore	Licenza scuola media superiore	Laurea	Nessun titolo o licenza scuola elementare	Licenza scuola media inferiore	Licenza scuola media superiore	Laurea
Piemonte	76,1	81,9	89,3	91,1	66,8	70,5	78,0	83,4	28,1	27,7	32,9	41,4
Lombardia	57,5	73,3	80,4	84,6	81,7	81,4	87,2	74,4	60,3	60,9	60,5	48,6
Veneto	74,1	85,2	89,1	90,3	83,1	82,1	84,2	91,0	60,2	56,3	54,8	51,4
<b>Emilia-Romagna</b>	<b>76,3</b>	<b>85,4</b>	<b>90,6</b>	<b>91,2</b>	<b>82,9</b>	<b>89,0</b>	<b>85,5</b>	<b>88,0</b>	<b>64,3</b>	<b>66,3</b>	<b>61,1</b>	<b>63,2</b>
Toscana	81,7	85,6	87,7	89,0	79,8	77,6	78,6	88,1	60,3	56,4	54,7	52,1
Italia	61,4	73,9	80,2	80,9	64,3	68,6	74,8	77,6	30,3	31,2	31,0	30,9

\* Donne di 25-64 anni per il Pap-test/ricerca HPV negli ultimi 3 anni; Donne di 50-69 anni per la mammografia; uomini e donne di 50-69 anni per la ricerca del sangue occulto

**FONTI:** Sorveglianza PASSI (*Progressi per le Aziende Sanitarie per la Salute in Italia*), anni 2010-11

### DEFINIZIONI

Gli indicatori utilizzati sono stati calcolati rapportando rispettivamente il numero di donne di 25-64 anni che hanno dichiarato di aver effettuato un Pap-test o una ricerca dell'HPV in assenza di sintomi o disturbi alla popolazione femminile di 25-64 anni, il numero di donne di 50-69 anni che hanno dichiarato di aver eseguito un test mammografico in assenza di sintomi o disturbi per la popolazione femminile di 50-69 anni e il numero di persone di 50-69 anni che hanno dichiarato di aver effettuato un test per la ricerca preventiva del sangue occulto fecale alla popolazione di 50-69 anni.

### COMPARABILITÀ

La Sorveglianza PASSI costituisce un sistema di monitoraggio nazionale per la stima dei fattori di rischio e le azioni di contrasto messe in campo da Regioni e Aziende Sanitarie italiane nella popolazione di 18-69 anni. Viene effettuata da operatori sanitari opportunamente formati con il supporto tecnico e scientifico dell'Istituto Superiore di Sanità. La rilevazione di tipo campionario è effettuata mediante interviste telefoniche; i domini di stima sono stati pianificati per garantire un'affidabilità e precisione elevata a livello regionale e una buona rappresentatività a livello di ASL.

### ALTRE INFORMAZIONI

<http://www.epicentro.iss.it/passi/>

ISS (2007). Sistema di Sorveglianza PASSI. Rapporti Istan 07/30. Disponibile al sito: <http://www.iss.it/publ/rapp/cont.php?id=2119&lang=1&tipo=5>

ISS (2011) Disuguaglianze sociali e salute. Rapporto nazionale PASSI 2007-2009. Disponibile al sito: <http://www.epicentro.iss.it/passi/disuguaglianze07-09.asp>

Regione Emilia-Romagna (2011). I programmi di screening oncologici. Collana contributi 66/2011. <http://www.saluter.it/documentazione/rapporti/contributi/contributi-66/view>

Osservatorio nazionale screening. I numeri degli screening. Disponibili al sito: <http://www.osservatorionazionale screening.it/content/i-numeri-degli-screening>